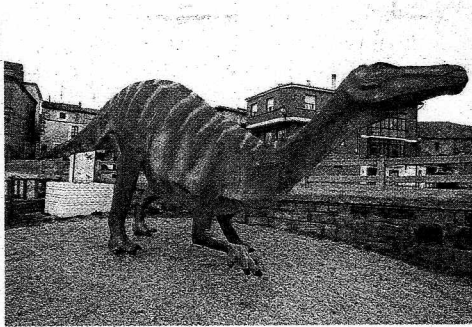


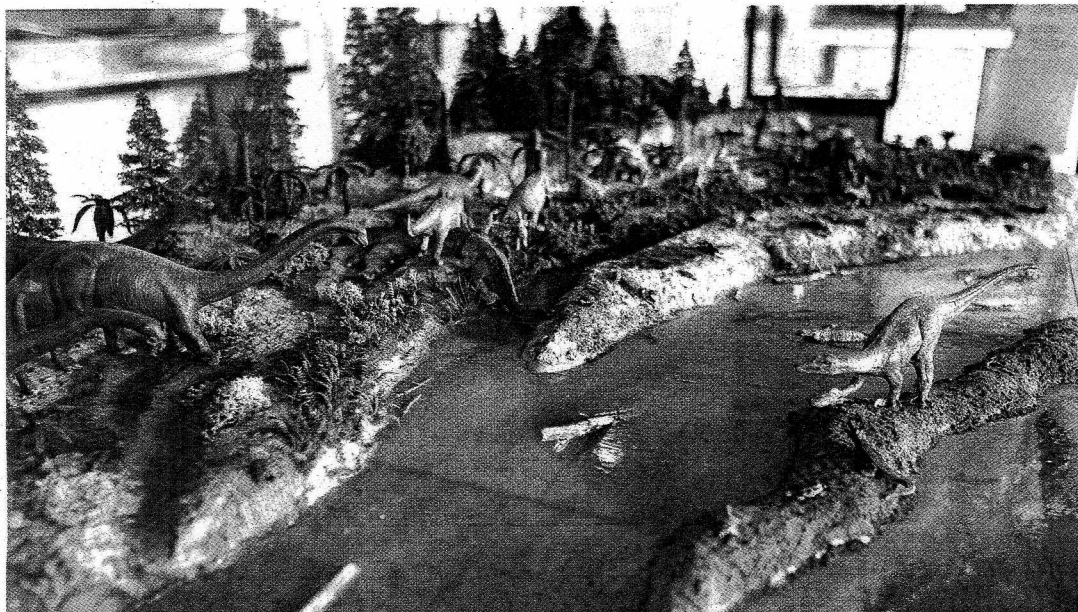
RASTRO. Víctor Urién, junto a un rastro de El Frontal (Régumiel).



MAQUETA. Una maqueta a tamaño real da la bienvenida en Salas al visitante.



EL MUSEO. El museo de Salas recibe 1.000 visitas al mes.



RECREACIÓN. El museo de Salas cuenta con una recreación del entorno de la villa hace 140 millones de años. / REPORTAJE GRÁFICO: ÁNGEL AYALA Y DB

aunque está por investigar, hay rastros de los que podrían ser artrópodos, una suerte de escorpiones gigantes que, al parecer, iban flotando sobre una lámina de agua, ya que son rastros y tienen trayectorias paralelas. «Sería el único caso de escorpiónidos con dinosaurios. Es espectacular».

**MAMBRILLAS.** La Pedraja, en Mambriellas de Lara, es el tercer yacimiento de la candidatura y el más viejo de la provincia. También es muy interesante. Data de principios del Cretácico, por lo que tiene una antigüedad de 144 millones de años. Tiene muchas huellas porque posiblemente fuera la orilla de un lago de poca profundidad, «y donde posiblemente acudieran a comer y beber», explica Torcida. «Lo más llamativo es que hay pisadas de distintos animales: saurópodos, herbívoros muy grandes; ornitópodos parecidos a los iguanodónticos de Régumiel y terópodos. Lo curioso es que en una zona relativamente pequeña encontremos una variedad tan alta», explica Torcida. Las huellas están muy marcadas y la zona es muy visitable, apunta.

Según explica Fidel Torcida la conservación es una de las cuestiones más peliagudas, ya que en algunas zonas la roca aguanta bien pero en otras tienen problemas: el agua de lluvia arrastra la arena que se acumula en las huellas; las raíces de yerba actúan presionando sobre éstas; y las heladas son del todo nefastas.

**VISITA DE TÉCNICOS DE LA UNESCO.** «Somos optimistas. La candidatura es muy fuerte y el conjunto en sí mismo es espectacular. Hay un número muy alto de posibilidades», afirma Fidel Torcida. Hace aproximadamente un mes, dos técnicos de la Unesco, un galés y un francés, visitaron el conjunto burgalés que opta a la candidatura. Según recuerda Torcida, a mitad de recorrido ya se

hablaban «impresionados» de la riqueza existente. Uno se centró en las preguntas de carácter científico, que le fueron respondidas sin problemas, mientras que el otro se interesó en el modelo de gestión de los yacimientos, para lo que se respondió con unas líneas básicas, toda vez que son todos los gobiernos autonómicos los que están coordinados. «Han apreciado el trabajo tan

importante que se ha hecho y han sido consciente de la voluntad que hay de que seguir este camino». Así, han valorado que la Fundación del Patrimonio Histórico de Castilla y León tiene proyectado intervenir en los yacimientos para su conservación y puesta en valor. «Saben que esto no se va a abandonar, que se va a seguir investigando y que se va a proteger adecuadamente», explican.

Víctor Urién, ex alcalde de Salas y miembro de la Fundación Dinosaurios de Salas, señala la importancia de que esta candidatura sea sobre patrimonio natural y que «por primera vez se haya dado un impulso político a estos yacimientos tan importantes».

**MUSEO REGIONAL.** Enrique Sáiz, director general de Patrimonio de la Junta de Castilla y León, anunció hace unos meses que Salas de los Infantes acogerá un museo regional sobre los dinosaurios. Para Fidel Torcida «esto significa que estamos en la línea de salida. Ahora habrá que empezar a hablar las cosas. Pero es importante que se se hayan dado cuenta de la importancia de este patrimonio, que necesita un tratamiento mayor del que se le está dando. Los recursos de cara al futuro, desde la investigación y la divulgación, deben ser ampliados. El número de hallazgos es importante y tiene trascendencia internacional. Los paleontólogos que nos visitan se quedan sorprendidos».

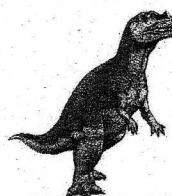
Mientras se discute el contenido

EN EL CRETÁCICO

EL ADIÓS DE LOS DINOS

El Cretácico es el último período del Mesozoico y el que acogió el crepúsculo y posterior desaparición de los dinosaurios. Comenzó hace unos 140 millones de años y finalizó hace aproximadamente 65 millones de años. A finales del Cretácico subió el nivel del mar inundando un tercio de la superficie continental actual, templándose las temperaturas en latitudes muy al norte y al sur del planeta, que se convirtieron en zonas verdes similares a los bosques húmedos subtropicales actuales. En el Cretácico inferior los herbívoros llegaron a ser los dinosaurios más importantes. El Cretácico superior fue una época de grandes cambios. Los continentes que hoy conocemos adquirirían progresivamente su forma actual. Las estaciones empezaban a ser como las actuales.

ESPECIES QUE DEJARON HUELLA EN SALAS



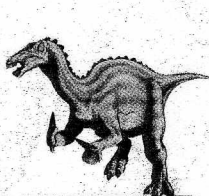
TERÓPODO

Casi todos los terópodos eran bípedos y carnívoros. Podían alcanzar longitudes de hasta 12 metros y llegaban a pesar 5 toneladas. Las huellas revelan que caminaban más erguidos que los dinosaurios herbívoros grandes y se movían con mayor agilidad, gracia y rapidez.



SAURÓPODO

Los saurópodos eran cuadrúpedos, es decir, caminaban sobre cuatro patas, y tenían cuello y cola largos. Las patas normalmente presentaban garras en los dedos interiores. Algunos saurópodos probablemente llegaron a medir más de 25 m y a pesar unas 90 toneladas.



IGUANODÓN

Podía medir diez metros de longitud y pesaba aproximadamente cinco toneladas. Era herbívoro. Probablemente vivía en manadas. En la mano tenía cuatro dedos largos y un pulgar en forma de púa, que tal vez usaba como arma. Este espécimen ha quedado grabado en muchas huellas.